

Generació d'Entorns Virtuals d'Aprenentatge per a la docència en línia.
v-Profe 1.5

Francesc Llorens i Cerdà. Professor de Filosofia. IES La Costera. Xàtiva
francesc-llorens@ieslacostera.org

Descriptors: EVA. Teleformació. Formació en línia. Docència no-presencial.
Entorns Virtuals d'Ensenyament-Aprenentatge. Plataformes virtuals de formació.
Treball col·laboratiu



-Què és v-Profe?

v-Profe1.5 és una senzilla eina per a generar, configurar i instal·lar Entorns Virtuals d'Aprenentatge (EVA) fàcils d'utilitzar per professors que no pugen, o no vullguen, accedir a sistemes més sofisticats del tipus *campus virtuals* o configuracions de Moodle. És Ideal per a introduir-se en la pràctica de la teleformació, tant com per a complementar la docència presencial mitjançant un entorn en qual el professor es converteix en administrador complet.

v-Profe 1.5 és adequat per a crear espais virtuals tancats, accessibles per contrasenya, que poden instal·lar-se dintre webs de centres educatius. Suggerim inicialment diverses possibilitats d'utilització d'v-Profe 1.5:

- Complement per a la docència presencial.
- Impartir cursos on-line de formació (professorat, CEFIRES, projectes de col·laboració intercentres).
- Seminaris temàtics.
- Espais d'interacció amb els alumnes.
- Intranets de Departaments, etc...

-Requeriments de funcionament d'v-Profe

Els requeriments de funcionament d'v-Profe 1.5 són mínims: un servidor amb suport del llenguatge ASP i amb el component de gestió d'arxius ASP Upload instal·lat (la major part dels servidors que donen suport per al llenguatge ASP incloen aquest component). El desenvolupament d'v-Profe sobre ASP no es obstacle per a que aquest entorn s'execute perfectament en navegadors de sistemes no Windows. De fet, v-Profe 1.5 ha estat testejat en Internet Explorer (Windows), Mozilla Firefox (Windows-Linux), Opera, Safari (Mac) i Konqueror (Linux).

-El programa local instal·lador

El programa instal·lador permet configurar l'usuari administrador i les dades bàsiques de l'entorn. Després ens permet penjar l'entorn virtual creat en un servidor d'internet del qual disposem d'un compte FTP. Finalment, l'administrador del servidor només ha de donar permissos d'escriptura a les carpetes "alta" i "updocs" de l'entorn virtual i aquest estarà llest per a ser utilitzat.

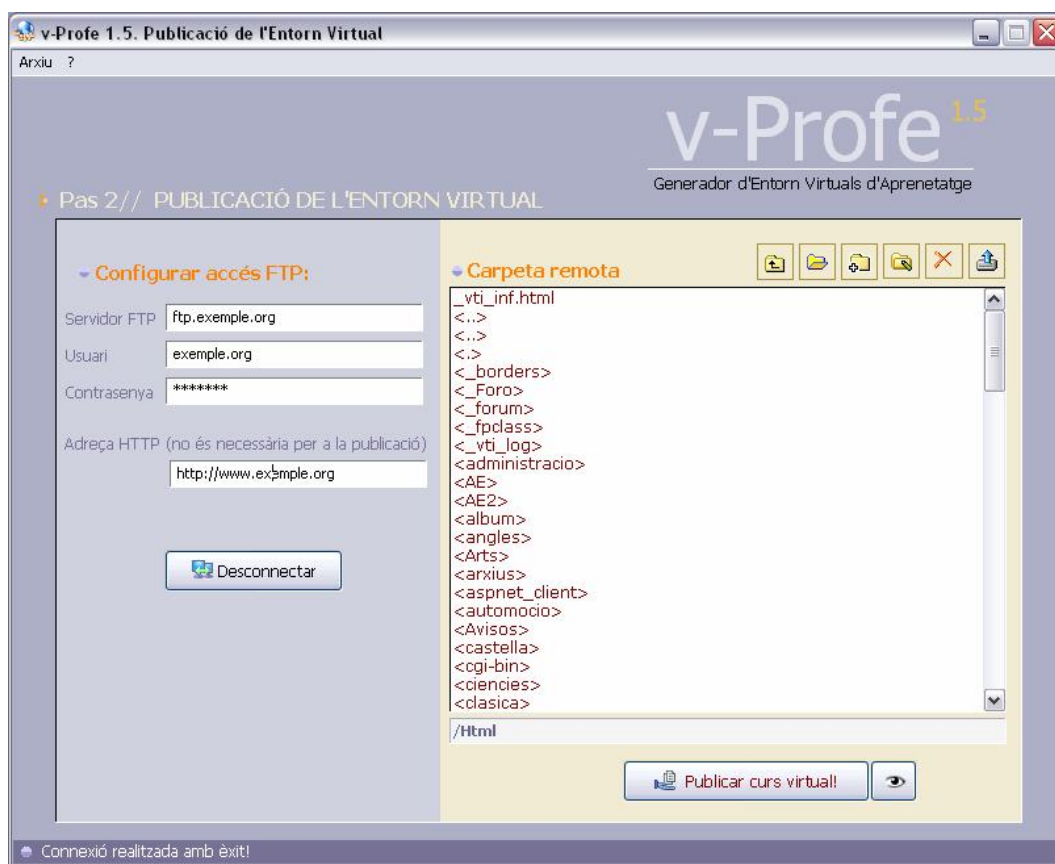
Així doncs, v-Profe 1.5 es tant un entorn virtual com un senzill software local que ens permet crear i configurar tantes instàncies (o cursos virtuals) de l'entorn

com desitjem. En resum, el procés per a disposar d'un espai virtual on impartir cursos es tan senzill com seguir estos pasos (suposat que satisfem les condicions bàsiques inicials, és a dir, tindre accés a un servidor amb suport del llenguatge ASP)

1. Instal·lació del software local. Després d'instal·lar v-Profe podem crear i configurar des de la pantalla principal un nou curs virtual. Especificarem les dades bàsiques del professor-administrador i del curs (títol, durada, etc.). Totes aquestes dades poden ser modificades posteriorment des del panell d'administració de la web.

The screenshot shows the 'v-Profe 1.5. Configuració de l'Entorn Virtual' window. The interface is divided into two main sections: 'Carpets del curs' and 'Dades del curs virtual'. The 'Carpets del curs' section includes fields for the course folder name (filled with 'EntornVirtualBK'), the administration folder name (filled with 'admin'), the administrator's name (filled with 'Escriu ací el nom del professor(administrador)'), access password (filled with 'admin'), work center, and email. The 'Dades del curs virtual' section includes fields for the course title (filled with 'Escriu ací el títol del curs'), a registration code (filled with '0000'), a list of objectives, duration, and footer data. A legend at the bottom right explains the asterisk symbols: (*) for mandatory fields and (**) for fields that must not be empty or contain special characters. At the bottom, there are two buttons: 'Gravar la configuració en la base de dades' and 'Anar a la publicació de l'Entorn Virtual >>'. The status bar at the bottom shows the local path: 'Ruta local: C:\Archivos de programa\vProfe\Entorns\EntornVirtualBK'.

2. En segon lloc pasem a la pantalla de publicació. Hem de disposar d'un compte FTP que apunte a la carpeta on s'instal·larà el nostre curs. Aquesta informació ens l'ha de proporcionar l'administrador del servidor virtual (si no som nosaltres mateixos). Des d'aquesta pantalla publicarem automàticament el curs en internet. Una vegada publicat podrem accedir, també des d'aquesta secció, a la pàgina principal i/o a la pàgina d'administració del curs.



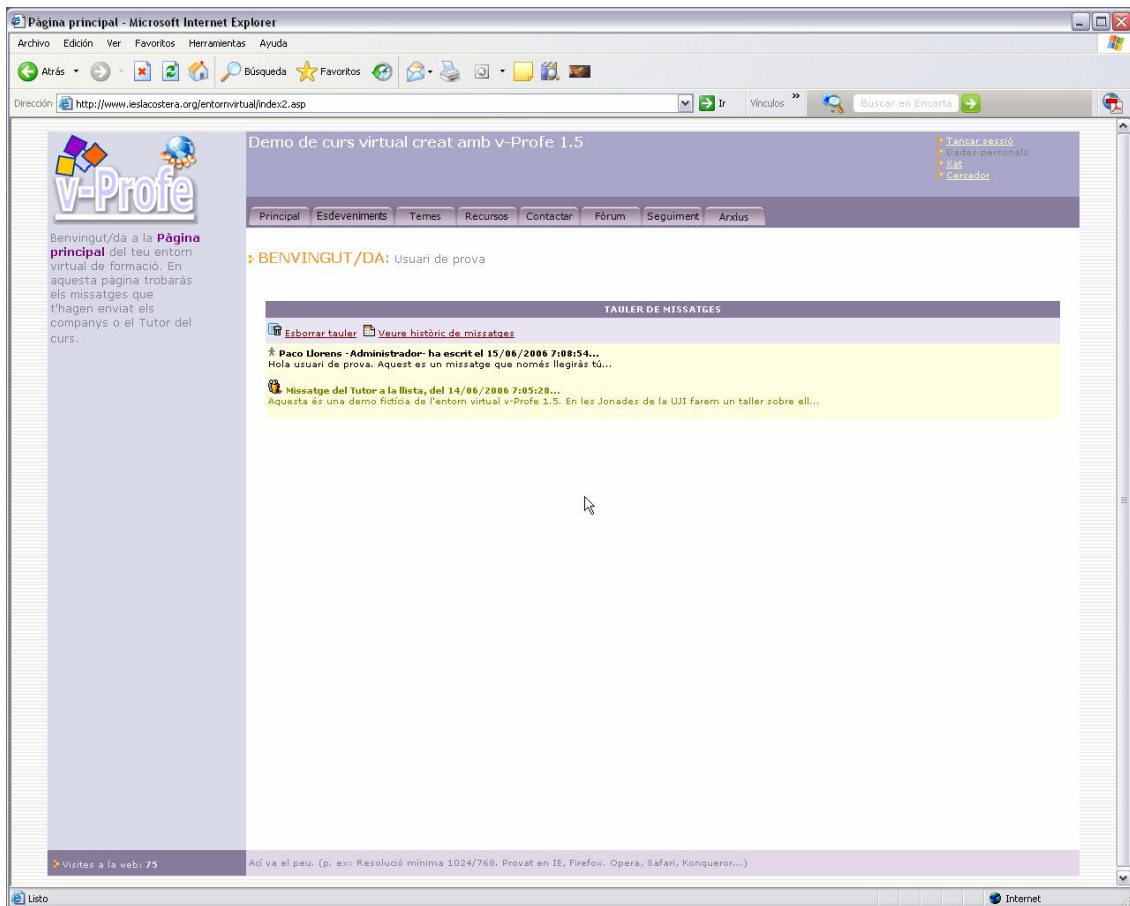
- Finalment, l'administrador del servidor on hem publicat el curs (si no som nosaltres mateixos) ha de donar permisos d'escriptura a d'escriptura a les carpetes "alta" i "updocs" del curs publicat. I ja està tot!

-El curs virtual publicat en la web

v-Profe 1.5 consta, una vegada publicat en la web, de dos mòduls: l'**entorn virtual de formació** en sí, és a dir, la carpeta web que allotja el curs; i el **mòdul d'administració**, amb un sistema senzill i intuïtiu de configuració de totes les seccions i les característiques del curs.

•Entorn virtual de formació

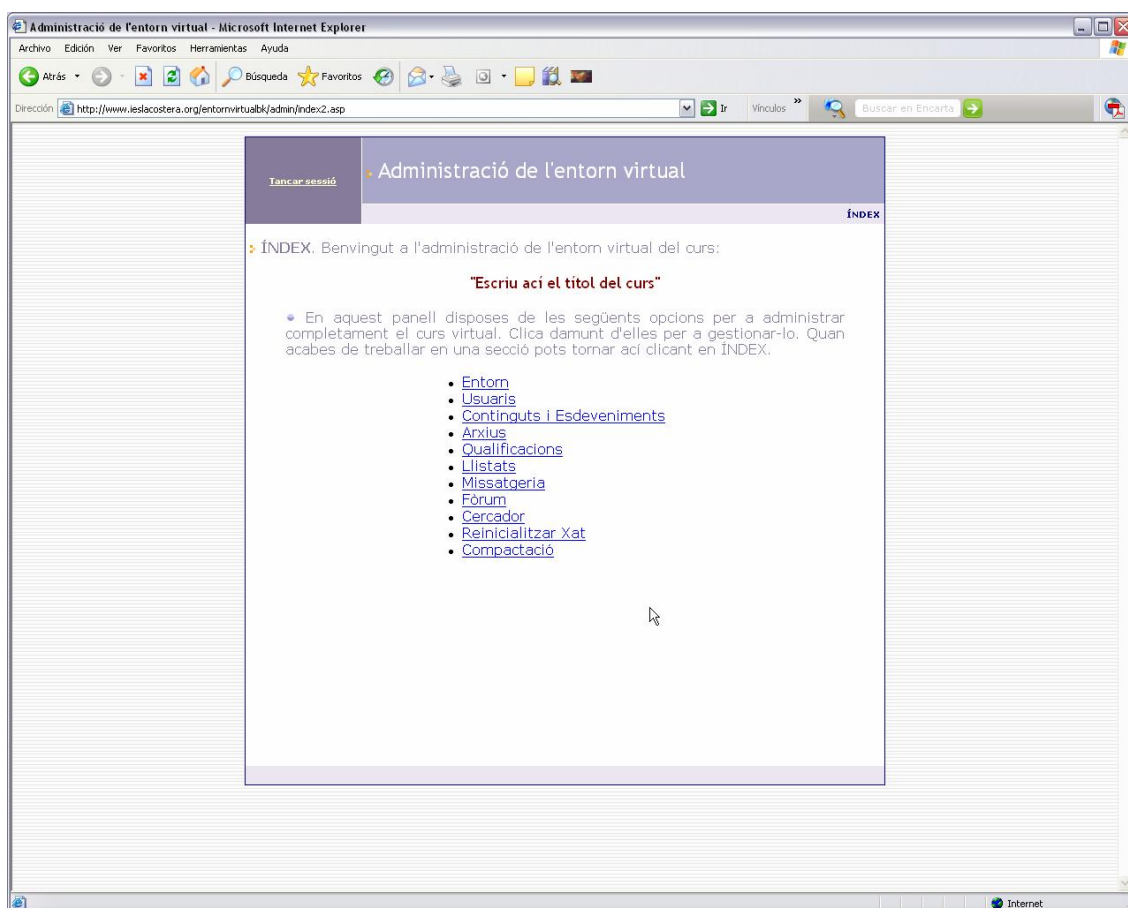
Els cursos virtuals creats amb v-Profe 1.5 disposen de les funcions habituals en un entorn virtual d'ensenyament-aprenentatge: gestió d'usuaris, calendari d'esdeveniments, missatgeria interna, llistat de participants, fòrum, seccions de materials de treball (temes, recursos, enllaços), seguiment dels alumnes i gestió d'arxius, com pots veure en la captura inferior. A més, v-Profe 1.5 presenta un xat intern per a la comunicació síncrona entre els usuaris, i un multicercador al qual es poden afegir motors de recerca.



Pàgina principal d'un curs virtual creat amb v-Profe 1.5, amb els missatges personals rebuts per l'usuari.

·Panell d'administració

Totes aquestes seccions son gestionades des del panell d'administració per el professor que impartix o coordina el curs. Observa la captura de la pàgina principal del panell d'administració. Com veus, les diferents seccions estan ordenades i només has de fer clic damunt els hipervincles per a gestionar-les. Les funcions d'administració són absolutament intuïtives.



Pàgina principal del panell d'administració d'un curs virtual creat amb v-Profe 1.5, amb les seccions que gestionen totes les parts del curs.

-Perspectives

La propera versió d'v-Profe presentarà novetats interessants en relació amb les possibilitats de l'entorn. En perspectiva es troben les funcions següents: configuració de l'entorn segons la funció que haja de complir (curs, intranet, seminari...), gestor d'exercicis, filtres en la recerca de documents i missatges del fòrum, estructura per a múltiples cursos, etc. Anirem presentant les successives versions en l'espai de software educatiu de l'IES La Costera <http://www.ieslacostera.org/esoftware>

Francesc Llorens i Cerdà. Juny de 2006